

**UCHWAŁA NR 154/2019/2016  
ZARZĄDU WOJEWÓDZTWA PODLASKIEGO  
z dnia 22 sierpnia 2016 r.**

w sprawie zatwierdzenia Regulaminu Organizacyjnego Centrum Edukacji Nauczycieli  
w Suwałkach.

Na podstawie art. 41 ust. 2 pkt 6 ustawy z dnia 5 czerwca 1998 r. o samorządzie województwa (Dz. U. z 2016 r. poz. 486), w związku z § 26 ust. 2 Statutu Centrum Edukacji Nauczycieli w Suwałkach, stanowiącego załącznik do uchwały Nr XXXVIII/435/10 Sejmiku Województwa Podlaskiego z dnia 22 marca 2010 r. w sprawie nadania statutu Centrum Edukacji Nauczycieli w Suwałkach, zmienionej uchwałą nr XL/472/10 z dnia 31 maja 2010 r., uchwałą nr XXVI/328/13 z dnia 22 marca 2013 r. oraz uchwałą nr XIII/112/15 Sejmiku Województwa Podlaskiego z dnia 31 sierpnia 2015 r. Zarząd Województwa Podlaskiego uchwala, co następuje:

§ 1. Zatwierdza się Regulamin Organizacyjny Centrum Edukacji Nauczycieli w Suwałkach, którego treść stanowi załącznik do niniejszej uchwały.

§ 2. Wykonanie uchwały powierza się Marszałkowi Województwa Podlaskiego

§ 3. Uchwała wchodzi w życie z dniem podjęcia.

MARSZAŁEK WOJEWÓDZTWA  
Jerzy Leszczyński

**REGULAMIN ORGANIZACYJNY**  
**CENTRUM EDUKACJI NAUCZYCIELI W SUWAŁKACH**

**ROZDZIAŁ I**  
**POSTANOWIENIA OGÓLNE**

§ 1. Regulamin organizacyjny Centrum Edukacji Nauczycieli w Suwałkach, zwany dalej Regulaminem, określa szczegółową organizację pracy i zasady funkcjonowania Centrum Edukacji Nauczycieli w Suwałkach, zwanego dalej Centrum.

§ 2. Ilekroć w Regulaminie jest mowa o:

- 1) Dyrektorze – należy przez to rozumieć Dyrektora Centrum Edukacji Nauczycieli w Suwałkach;
- 2) siedzibie Centrum – należy przez to rozumieć budynek Centrum;
- 3) pracownikach – należy przez to rozumieć pracowników pedagogicznych i niebędących nauczycielami Centrum Edukacji Nauczycieli w Suwałkach;
- 4) statucie – należy przez to rozumieć Statut Centrum Edukacji Nauczycieli w Suwałkach;
- 5) Bibliotece – należy przez to rozumieć Bibliotekę Pedagogiczną w Suwałkach;
- 6) Ośrodku – należy przez to rozumieć Ośrodek Doskonalenia Nauczycieli w Suwałkach.

§ 3. Dokumenty organizacyjne Centrum stanowią:

- 1) regulamin pracy;
- 2) arkusz organizacji Centrum;
- 3) koncepcja pracy Centrum;
- 4) dokumentacja finansowa;
- 5) dokumentacja pracownicza;
- 6) zarządzenia Dyrektora Centrum.

§4. Zbiory aktów normatywnych wewnętrznych prowadzi kierownik wydziału administracyjno-gospodarczego.

**ROZDZIAŁ II**  
**STRUKTURA ORGANIZACYJNA**

§ 5. 1. Struktura organizacyjna Centrum stanowi załącznik nr 1 do Regulaminu.

2. Zadania kierowników wydziałów i pracowni oraz pracowników tych komórek, a także ich podległość służbową określa dyrektor w szczegółowym zakresie obowiązków, uprawnień i odpowiedzialności.

3. Ustala się następujący system zastępstw za nieobecnych pracowników:

- 1) dyrektora zastępuje wicedyrektor;
- 2) wicedyrektora zastępuje w kolejności dyrektor, a w przypadku nieobecności dyrektora i wicedyrektora, dyrektor wskazuje osobę zastępującą;
- 3) kierownika pracowni ds. *wspomagania rozwoju szkoły* zastępuje w kolejności wicedyrektor lub dyrektor;
- 4) kierownika wydziału Biblioteki zastępuje w kolejności wskazany przez wicedyrektora nauczyciel bibliotekarz lub wicedyrektor;
- 5) głównego księgowego zastępuje księgowy;
- 6) nauczyciela konsultanta zastępuje nauczyciel konsultant wskazany przez kierownika pracowni ds. *wspomagania rozwoju szkoły* lub wicedyrektor;
- 7) nauczyciela bibliotekarza zastępuje w kolejności kierownik wydziału lub inny nauczyciel bibliotekarz wskazany przez kierownika wydziału;
- 8) pracownika wydziału finansowego zastępuje główny księgowy;
- 9) pracownika administracji lub obsługi zastępuje pracownik wskazany przez wicedyrektora lub dyrektora.

### **ROZDZIAŁ III**

#### **KONTROLA ZARZĄDCZA**

§ 6. 1. W celu zapewnienia realizacji celów i zadań statutowych Centrum dyrektor ustala zasady sprawowania kontroli zarządczej.

2. W Centrum jest prowadzona i dokumentowana kontrola zarządcza i niezależnie sprawowany jest nadzór pedagogiczny.

### **ROZDZIAŁ IV**

#### **ZASADY DZIAŁANIA I KOMPETENCJE PRACOWNIKÓW FUNKCYJNYCH**

§ 7. Dyrektor jest pracodawcą dla wszystkich pracowników w rozumieniu Karty Nauczyciela i Kodeksu pracy.

§ 8. 1. Do realizacji zadań statutowych w zakresie doskonalenia nauczycieli są zatrudniani nauczyciele konsultanci, nauczyciele bibliotekarze i specjaliści niebędący nauczycielami.

2. Zadania nauczycieli konsultantów i specjalistów niebędących nauczycielami oraz podległość służbową określa dyrektor w szczegółowym zakresie obowiązków, uprawnień i odpowiedzialności.

§ 9. 1. Dyrektor prowadzi politykę kadrową w ramach zapisów prawnych i liczby etatów

wynikającej z arkusza organizacji Centrum na dany rok szkolny, mając na uwadze realizację przyjętych zadań statutowych Centrum.

2. Dyrektor Centrum może określić dla nauczycieli konsultantów, nauczycieli bibliotekarzy i specjalistów niebędących nauczycielami zwłaszcza:

- 1) liczbę obowiązkowych godzin zajęć dydaktycznych do realizacji oraz zasady ich rozliczania oraz dokumentowania;
- 2) zasady planowania pracy, formy i terminy składania sprawozdań z pracy oraz rodzaj prowadzonej dokumentacji, dotyczącej w szczególności realizacji tygodniowego obowiązkowego wymiaru czasu pracy i realizacji godzin zajęć dydaktycznych.

§ 10. 1. W celu realizacji zadań statutowych dyrektor może powołać zespoły zadaniowe i zespoły problemowe oraz wyznaczać koordynatorów realizacji poszczególnych zadań.

2. Przewodniczącego zespołu i zadania zespołów ustala dyrektor.

§ 11. Księgowość jest wewnętrzną komórką organizacyjną Centrum.

§ 12. Zadania wydziałów, pracowni realizują pracownicy posiadający kwalifikacje określone stosownymi przepisami.

§ 13. 1. Do zadań księgowości należy w szczególności:

- 1) opracowanie rocznego planu finansowego Centrum i czuwanie nad planowym jego wykonaniem;
- 2) przedkładanie dyrektorowi Centrum informacji o stanie realizacji budżetu;
- 3) sporządzanie okresowych (comiesięczne) oraz rocznych informacji finansowych i przedkładanie dyrektorowi Centrum;
- 4) obsługa finansowo-księgowa zadań w zakresie dochodów budżetowych i wydatków budżetowych realizowanych przez Centrum;
- 5) przygotowywanie niezbędnych dokumentów uruchamiających prace inwentaryzacyjne majątku Centrum oraz instruktaż osób przeprowadzających inwentaryzację;
- 6) pełnienie nadzoru nad przebiegiem prac inwentaryzacyjnych i rozliczanie inwentaryzacji;
- 7) prowadzenie spraw dotyczących windykacji należności pieniężnych Centrum;
- 8) prowadzenie sprawozdawczości statystycznej ze swojej działalności;
- 9) realizowanie zadań kontroli zarządczej dotyczących finansów Centrum.

2. Księgowością kieruje główny księgowy, podejmujący działania wynikające z zapisów prawa.

3. Główny księgowy ponosi odpowiedzialność w szczególności w zakresie:

- 1) prawidłowej i terminowej organizacji pracy oraz realizacji zadań Księgowości, w tym zwłaszcza za jakość obsługi finansowej Centrum;



- 2) realizację, we współpracy z innymi pracownikami, zadań z zakresu zamówień publicznych, zgodnie z odrębnymi przepisami;
- 3) kompletności, rzetelności i terminowości sporządzania dokumentów dotyczących spraw podległych Księgowości, w tym zwłaszcza dokumentów dotyczących operacji gospodarczych i finansowych Centrum;
- 4) prowadzenia rachunkowości Centrum;
- 5) wykonywania dyspozycji środkami pieniężnymi Centrum;
- 6) dokonywania wstępnej kontroli, poprzez złożenie swojego podpisu na dokumentach dotyczących danej operacji, zwłaszcza w zakresie zgodności operacji gospodarczych i finansowych z planem finansowym Centrum;
- 7) realizowania zadań kontroli zarządczej;
- 8) ochrony posiadanych zbiorów danych osobowych.

§ 14.1. Do zadań pozostałych pracowników administracji i obsługi należy w szczególności:

- 1) prowadzenie spraw kadrowych pracowników Centrum;
- 2) przygotowanie dokumentów do naliczania płac;
- 3) prowadzenie ewidencji czasu pracy;
- 4) prowadzenie spraw związanych z administrowaniem nieruchomością Centrum;
- 5) prowadzenie wszystkich spraw z zakresu zamówień publicznych;
- 6) przygotowywanie propozycji aktów prawa wewnętrznego i ich aktualizacji;
- 7) organizowanie zaopatrzenia materiałowo-technicznego Centrum;
- 8) prowadzenie spraw związanych z działalnością socjalną;
- 9) prowadzenie sprawozdawczości statystycznej;
- 10) prowadzenie bieżących remontów;
- 11) realizacja zadań związanych z bezpieczeństwem i higieną pracy oraz ochroną przeciwpożarową;
- 12) realizacja zadań związanych z organizacją i obsługą działalności statutowej Centrum;
- 13) realizacja zadań kontroli zarządczej;
- 14) ochrona posiadanych zbiorów danych osobowych, w tym zgłaszanie zbiorów danych osobowych do Generalnego Inspektora Danych Osobowych;
- 15) terminowe sporządzanie sprawozdań, w tym w Systemie Informacji Oświatowej;
- 16) prowadzenie rejestrów i wykazów zgodnie z odrębnymi przepisami.

2. Pracownicy administracji i obsługi ponoszą odpowiedzialność w szczególności w zakresie:

- 1) prawidłowej i terminowej organizacji pracy oraz realizacji zadań, w tym zwłaszcza za jakość obsługi administracyjno-gospodarczej Centrum;
  - 2) obsługi administracyjno-gospodarczej szkoleń;
  - 3) realizacji, zgodnie z odrębnymi przepisami, zadań z zakresu zamówień publicznych;
  - 4) kompletności, rzetelności i terminowości sporządzania dokumentów dotyczących spraw im podległych;
  - 5) przygotowywania projektów aktów prawa wewnętrznego i ich aktualizacji;
  - 6) realizowania zadań kontroli zarządczej.
3. Ustala się samodzielne stanowiska podległe bezpośrednio dyrektorowi:
- 1) sekretarki, do zadań której należy w szczególności:
    - a) prowadzenie sekretariatu Centrum,
    - b) organizowanie i prowadzenie kancelarii Centrum w oparciu o instrukcję kancelaryjną i jednolity rzeczowy wykaz akt,
    - c) prowadzenie czynności kancelaryjnych z elektronicznym zarządzaniem dokumentacją (EZD),
    - d) przyjmowanie i kierowanie zgłaszających się interesantów do właściwych osób,
    - e) sporządzanie zestawień, sprawozdań i pism zleconych przez dyrektora,
    - f) kontrolowanie terminowości odpowiedzi na pisma przychodzące,
    - g) obsługa rozmów telefonicznych wchodzących i wychodzących,
    - h) prowadzenie ewidencji i rejestrów, zgodnie z odrębnymi przepisami;
  - 2) archiwisty z obowiązkiem prowadzenia samochodu, do zadań którego należy w szczególności:
    - a) prowadzenie archiwum,
    - b) prowadzenie samochodu.

§ 15. 1. W Bibliotece Pedagogicznej, za zgodą organu prowadzącego, dyrektor może tworzyć wydziały.

2. Zadania wydziałów oraz obowiązki kierownika wydziału określa dyrektor.

§ 16. 1. W Ośrodku Doskonalenia Nauczycieli, za zgodą organu prowadzącego, dyrektor może tworzyć pracownie.

2. Zadania pracowni oraz obowiązki kierownika pracowni określa dyrektor.

§ 17. 1. W Centrum funkcjonuje Podlaskie Laboratorium Innowacji i-Lab, zwane i-Lab.

2. Zasady funkcjonowania i-Labu określa dyrektor.

§ 18. Centrum realizuje zadania wynikające z odrębnych porozumień i umów zgodnie z ich treścią.

## **ROZDZIAŁ V**

## **CZAS PRACY**

§ 19. 1. Centrum pracuje od poniedziałku do piątku w godzinach od 7.00 do 20.00, w soboty w godzinach od 8.00 do 15.00, a sekretariat Centrum od poniedziałku do piątku od 7.15 do 15.15.

2. W uzasadnionych przypadkach związanych z realizacją zadań statutowych Centrum dyrektor może ustalić inne godziny pracy Centrum.

§ 20. 1. Biblioteka jest czynna od poniedziałku do soboty włącznie, z wyłączeniem świąt i pozostałych dni wolnych od pracy.

2. Nauczyciele bibliotekarze pracują zgodnie z harmonogramem miesięcznym opracowanym przez kierownika wydziału i zaakceptowanym przez dyrektora.

§ 21. Godziny pracy biblioteki ustala dyrektor i podaje do publicznej wiadomości poprzez zamieszczenie informacji na stronie internetowej i wywieszenie na tablicy informacyjnej Centrum.

§ 22. 1. Ośrodek jest czynny od poniedziałku do piątku włącznie.

2. Nauczyciele konsultanci i specjaliści pracują zgodnie z harmonogramem czasu pracy ustalonym przez dyrektora w przedziale godzin od 8.00 do 15.00, z zastrzeżeniem, że konsultanci pełnozatrudnieni jeden dzień pracują w godzinach popołudniowych, tj. do godziny 17.00.

3. W piątek nauczyciele konsultanci i specjaliści pracują w godzinach od 8.00 do 15.00.

4. Harmonogram czasu pracy nauczycielom konsultantom i specjalistom niebędącym nauczycielami ustala dyrektor Centrum.

5. Dyrektor Centrum może w uzasadnionych przypadkach, związanych z realizacją godzin zajęć dydaktycznych, ustalić inny czas pracy nauczyciela lub specjalisty.

6. Pracownicy pedagogiczni realizują i rozliczają godziny zajęć dydaktycznych na zasadach ustalonych przez dyrektora.

§ 23. Okres rozliczeniowy czasu pracy dla pracowników pedagogicznych wynosi jeden tydzień i obejmuje dni od poniedziałku do niedzieli.

§ 24. 1. Nauczyciel realizujący godziny zajęć dydaktycznych w godzinach innych niż wynikające z harmonogramu czasu pracy w danym dniu, rozpoczyna pracę w tym dniu wcześniej lub później – odpowiednio do liczby godzin zajęć dydaktycznych zaplanowanych w tym dniu.

2. W szczególnie uzasadnionych przypadkach, za wyłączną zgodą dyrektora, nauczyciel może odebrać nadpracowane godziny za godziny zajęć dydaktycznych, w innym terminie, nie później niż do końca danego tygodnia.

§ 25. 1. Rozkład czasu pracy pracowników niebędących nauczycielami ustala wskazany przez dyrektora pracownik, z uwzględnieniem potrzeb Centrum i przedstawia do akceptacji dyrektorowi Centrum.

§ 26. Pracownikom niebędącym nauczycielami ustala się miesięczny okres rozliczeniowy czasu pracy.

## **ROZDZIAŁ VI**

### **ZASADY OBIEGU I PRZECHOWYWANIA DOKUMENTÓW**

§ 27.1. Postępowanie kancelaryjne w Centrum określa Instrukcja kancelaryjna, ustalona przez dyrektora Centrum, w drodze zarządzenia opartego o jednolity rzeczowy wykaz akt wprowadzony przez dyrektora i zatwierdzony przez Dyrektora Archiwum Państwowego w Suwałkach.

2. Czynności kancelaryjne przy użyciu teleinformatycznego systemu do elektronicznego zarządzania dokumentacją, zwanego dalej „EZD”, umożliwiającego dokumentowanie przebiegu załatwiania spraw oraz gromadzenie i tworzenie dokumentów elektronicznych, jako systemu wspomagającego reguluje dyrektor Centrum, określając Zasady postępowania z dokumentacją i wykonywania czynności kancelaryjnych w systemie EZD w Centrum Edukacji Nauczycieli w Suwałkach.

3. Zasady przechowywania dokumentów reguluje Instrukcja w sprawie organizacji i zakresu działania archiwum zakładowego Centrum Edukacji Nauczycieli w Suwałkach, wprowadzona przez dyrektora Centrum zarządzeniem.

4. Ustala się symbole cyfrowe wydziałów:

- 1) sekretariat – „I”, np. CEN.I.0111.1.2016;
- 2) sprawy administracyjno-gospodarcze – „II”, np. CEN.II.0111.1.2016;
- 3) księgowości – „III”, np. CEN.III.0111.1.2016;
- 4) Ośrodek Doskonalenia Nauczycieli w Suwałkach – realizacja zadań przez nauczycieli konsultantów i specjalistów – „IV”, np. CEN.IV.0111.1.2016;
- 5) Biblioteka Pedagogiczna w Suwałkach – realizacja zadań nauczycieli bibliotekarzy – „V”, np. CEN.V.0111.1.2016.

§ 28. Zasady prowadzenia rachunkowości w Centrum określa Polityka (zasady) rachunkowości wprowadzona zarządzeniem dyrektora.

§ 29. 1. Dokumenty wytworzone przez pracowników są niezwłocznie gromadzone w teczkach spraw, zgodnie z jednolitym rzeczowym wykazem akt.

2. Pracownicy merytoryczni wspólnie z archiwistą w terminie do dnia 15 stycznia każdego roku sporządzają wykaz prowadzonych teczek spraw oraz wskazują miejsce ich przechowywania.

## **ROZDZIAŁ VII**

### **ROZPATRYWANIE SPRAW**

§ 30. Indywidualne sprawy obywateli załatwiane są w terminach określonych w przepisach szczegółowych.



§ 31. Pracownicy przyjmujący interesantów zobowiązani są do niezwłocznego rozpatrzenia sprawy i udzielania informacji niezbędnych przy załatwianiu danej sprawy.

§ 32. Przyjęcia interesantów:

- 1) interesanci mają prawo uzyskiwać informacje w formie pisemnej, ustnej, telefonicznej lub elektronicznej, w zależności od rodzaju sprawy;
- 2) dyrektor Centrum przyjmuje interesantów w sprawach skarg i wniosków w każdy czwartek:
  - od godziny 14.00 do godziny 15.00,
  - od godziny 15.00 do godziny 16.00,
- 3) pracownicy przyjmują interesantów w godzinach pracy Centrum.

## **ROZDZIAŁ VIII**

### **PRZEPISY KOŃCOWE**

§ 33. W przypadkach określonych przepisami prawa lub w celu określenia kierunków pracy oraz zapewnienia efektywnej realizacji celów i zadań statutowych Centrum, dyrektor może wydawać zarządzenia.

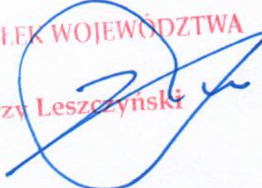
§ 34. Pracownicy Centrum zobowiązani są do znajomości i przestrzegania aktualnie obowiązujących ogólnych przepisów, zarządzeń dyrektora i wytycznych.

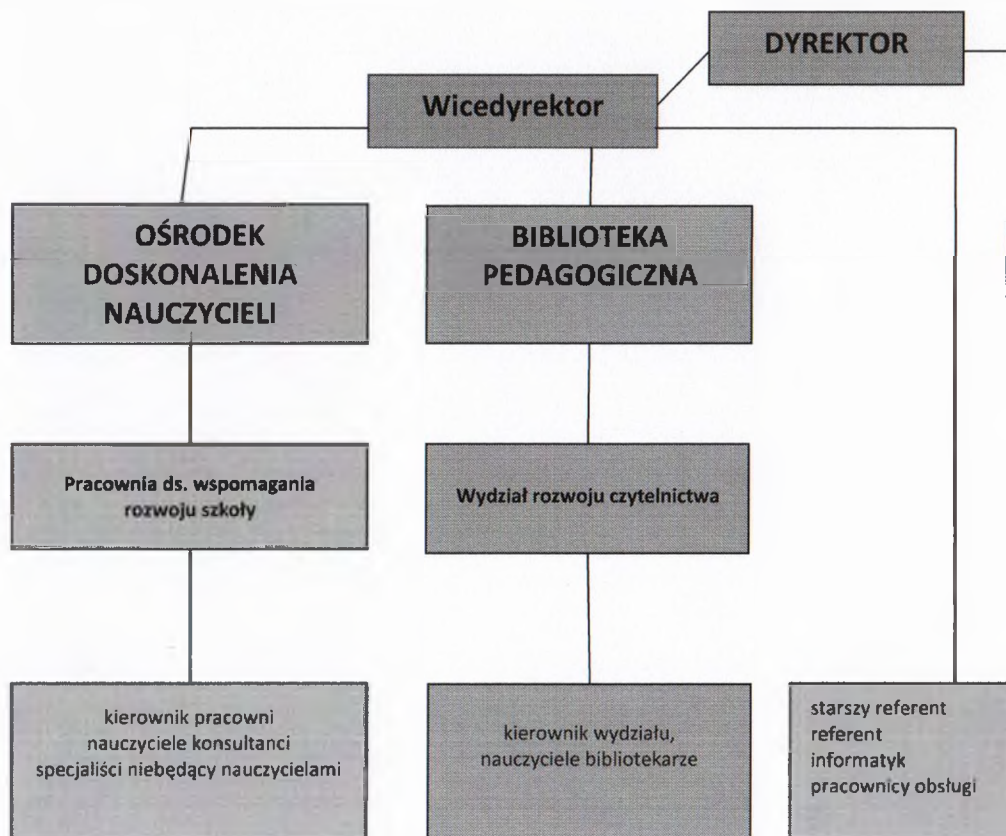
§ 35. W celu zapewnienia transparentności informacji w Centrum funkcjonuje:

- 1) Wirtualna Przestrzeń Robocza na platformie Moodle,
- 2) elektroniczne zarządzanie dokumentacją (EZD).

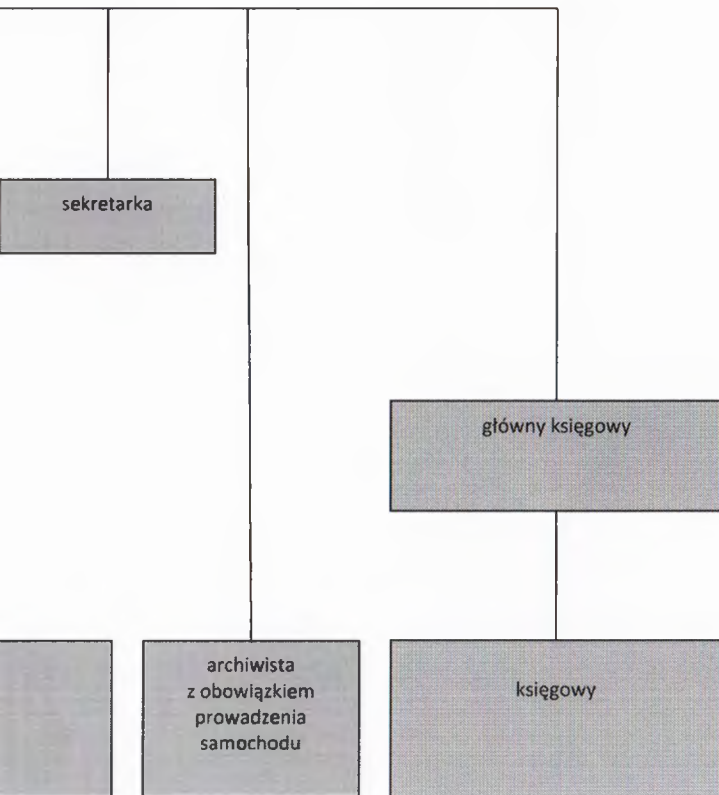
§ 36. W sprawach nieuregulowanych w niniejszym Regulaminie mają zastosowanie przepisy powszechnie obowiązujące.

MARSZAŁEK WOJEWÓDZTWA  
Jerzy Leszczyński





Załącznik nr 1 do Regulaminu Organizacyjnego  
Centrum Edukacji Nauczycieli w Suwałkach



MARSZAŁEK WOJEWÓDZTWA

Jerzy Leszczyński